



La Pierre Fertile®

Gamme Façade
Chaux

L'art de la rénovation



Edito

Grâce à sa longue expérience en matière d'entretien et de rénovation des façades, **La Pierre Fertile** a élaboré et dispose aujourd'hui d'une gamme complète lui permettant de se positionner en spécialiste du traitement des supports minéraux et ainsi toujours mieux répondre à sa devise :

« RENOVER, PROTEGER ET DECORER LES SUPPORTS MINERAUX. »

► **Spécialiste des revêtements minéraux,
La Pierre Fertile élabore des produits destinés :**

- À la restauration des monuments et du bâti ancien,
- À la sauvegarde et la mise en valeur des façades,
- À la rénovation des façades en mortier de plâtre « type Parisien »,
- À la protection et la décoration des bétons et des supports minéraux.



► **Ce guide a pour but de vous présenter l'ensemble
de notre offre CHAUX FAÇADE afin de :**

- vous aider à choisir le bon produit,
- vous apporter un certain nombre de solutions et d'éléments techniques pour la bonne rénovation des supports minéraux,
- vous accompagner dans le respect des traditions et particularismes régionaux.

Pour connaître
le distributeur
le plus proche



www.lapierrefertile.com

Fort de sa présence nationale par le biais de distributeurs professionnels **La Pierre Fertile** vous assure une proximité et une écoute de qualité pour l'ensemble de vos besoins «chaux». Nous recueillons sur place à la demande les informations préalables nécessaires afin de vous offrir les produits les mieux adaptés à la solution de vos problématiques chantier.

Sommaire

1	Historique	p3
2	Le cycle de la chaux	p4
3	Chaux hydraulique et chaux aérienne	p5
4	Rappel des règles propres aux enduits minéraux à la chaux	p6
5	Système LPF « Tout Chaux » 100 % minéral	p8
6	Les principaux supports à traiter	p10
7	Guide de choix en fonction des supports	p12
8	Les impressions	p14
9	Adaptation au support	p16
10	Lait de chaux pour badigeon : LPF36	p18
11	Enduit de parement à talocher : TALOCALCE	p20
12	Enduit de parement à talocher : MARMORINO	p22
13	Mise en œuvre	p24
14	Le minéral : couleurs et matières authentiques	p26

Histoire de la chaux...

1

Les civilisations les plus lointaines (égyptienne, phénicienne, mésopotamienne, inca, grecque...) se sont servies de la chaux pour édifier leurs plus beaux monuments. Mais c'est avec les Romains que la chaux en tant qu'« art architectural » est transcendée et devient également « art décoratif », comme en témoignent les magnifiques fresques de Pompéi.



L'usage de la chaux fut en recul au début du XXe siècle au profit du ciment, découvert un demi-siècle plus tôt. La chaux connaît cependant un regain de vigueur aujourd'hui grâce à ses qualités intrinsèques :

Les qualités de la chaux

- matériau traditionnel qui protège et respecte le support
- matériau noble et « vivant »
- peut être travaillée de manière rustique ou moderne
- couleurs naturelles, chaleureuses et originales,
- grande matité
- forte microporosité laissant respirer les murs et permettant une évacuation naturelle de l'humidité
- Naturellement résistant au développement de micro organismes.

Les produits à la chaux sont de ce fait de plus en plus utilisés en restauration, rénovation du patrimoine et du bâti ancien, mais aussi dans la décoration intérieure et la mise en valeur des façades extérieures.

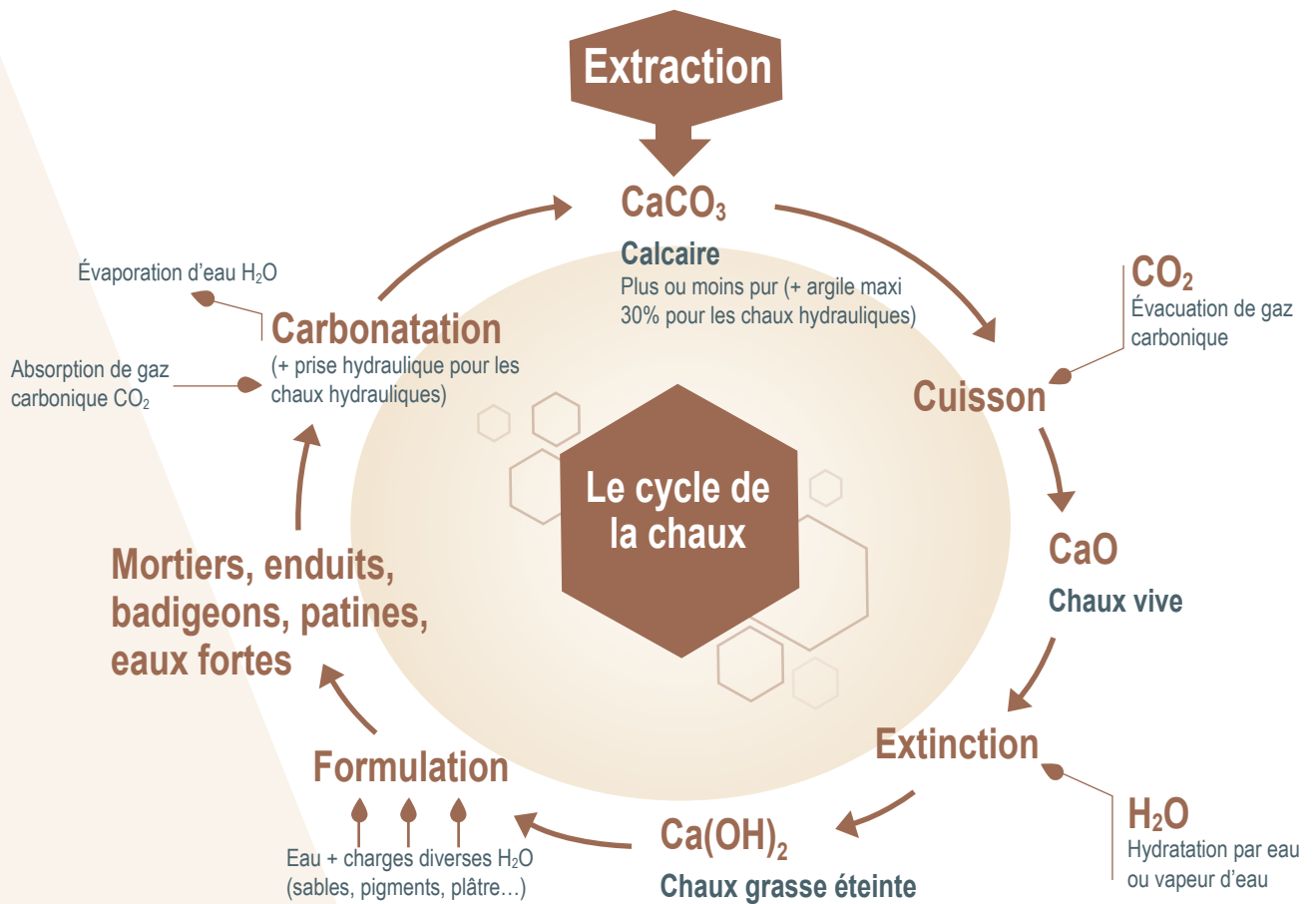
➤ Matériau de construction millénaire et contemporain, la chaux est obtenue à partir d'une matière première simple et abondante : une roche calcaire.

2

Le cycle de la chaux...



Ce calcaire est cuit à plus de 900°C et libère alors le gaz carbonique qui y était fixé depuis des milliers d'années pour donner de la chaux vive. L'extinction par excès d'eau de cette chaux vive donne naissance à de la chaux en pâte ou encore chaux éteinte.



Appliqué sur un support, le feuil déposé de chaux grasse éteinte réagit au contact du gaz carbonique de l'air.

Ce phénomène, appelé carbonatation, aboutit au bout de plusieurs semaines à un revêtement calcaire fait de carbonate de calcium, de même formule chimique que le composant principal de la pierre calcaire d'origine.

Cette chaux éteinte, formulée avec des charges minérales, des pigments, et des additifs, entre dans la composition de nos produits de la gamme « Tout chaux » pour la réalisation d'enduits de parement minéraux.

Les produits ainsi obtenus font leur prise en fixant le gaz carbonique de l'air.

C'est ce qu'on appelle le cycle de la chaux.

Chaux hydraulique et chaux aérienne

3

Il existe plusieurs dénominations qui dépendent de la quantité d'argile présente dans le calcaire. Si le calcaire est pur ou quasiment pur, la chaux est appelée AÉRIENNE et sa prise est faite uniquement à l'air. Si le calcaire contient un maximum de 30% d'argile, silice ou d'oxyde de magnésium, la chaux est dite HYDRAULIQUE et sa prise est faite à l'air mais également sous l'action de l'eau.

CHAUX AÉRIENNE	CHAUX HYDRAULIQUE
Perméabilité à la vapeur d'eau	
Les enduits et peintures à la chaux aérienne ont la plus grande perméabilité à la vapeur d'eau parmi les matériaux de construction traditionnels.	Bonne perméabilité, plus faible que celle d'un enduit de chaux aérienne, mais meilleure que celle d'un enduit au ciment. Les chaux « artificielles » contenant du ciment (HL) sont ainsi un peu moins respirantes que les chaux hydrauliques « naturelles » (NHL).
Réaction au feu	
Constituées de composants quasi exclusivement minéraux (les additifs organiques étant ultra-minoritaires), elles sont insensibles au feu et ne contribuent pas à sa propagation en cas d'incendie.	
Résistance à l'eau	
La chaux aérienne carbonatée (durcie) comporte des carbonates de calcium qui sont solubles dans l'eau. Il faut donc veiller à la mise en place d'ouvrages de protection contre la pluie, surtout pendant la phase de carbonatation qui dure quelques semaines.	La chaux hydraulique est cousine du ciment de par sa composition et ses propriétés (mécaniques entre autres). Elle peut donc servir à réaliser des enduit d'imperméabilisation de façades (conformément au NF DTU 26.1).
Durcissement	
La chaux aérienne durcit en consommant le CO ₂ dans l'air. Ce processus appelé carbonatation est lent (plusieurs semaines). Plus l'épaisseur de la couche est importante, plus la carbonatation sera longue.	La chaux hydraulique est un liant hydraulique (comme le ciment), et durcit en consommant une partie de son eau de gâchage. L'excédent d'eau évaporé, une phase de carbonatation vient compléter la prise (car il y a de la chaux aérienne dans ces liants hydrauliques). La prise hydraulique se fait en quelques heures (variable selon l'indice d'hydraulicité de la chaux).
Souplesse	
La chaux aérienne est plus souple que la chaux hydraulique ou le ciment. Elle est de ce fait plus adaptée aux enduits destinés à recouvrir des supports hétérogènes et fragiles.	Plus souple qu'un ciment, la chaux hydraulique est mieux adaptée aux enduits sur des supports de résistance réduite (le type de liant hydraulique doit être adapté au matériau de construction qu'il enlève).
Aspect	
Les enduits et badigeons de chaux aérienne se patinent dans le temps et peuvent présenter un aspect moiré caractéristique.	L'effet de patine est moins sensible avec les badigeons de chaux hydraulique.
Compatibilité avec les enduits au mortier de plâtre	
La chaux aérienne présente toutes les qualités attendues pour recouvrir un tel support : perméabilité élevée, compatibilité chimique...	Les enduits et badigeons à base de liant hydraulique sont proscrits sur les enduits de plâtre car il y a formation d'étringite secondaire (sels de Candlot) qui empêche l'adhérence.

ATTENTION : ne pas confondre CHAUX et CIMENTS

Le ciment est incompatible à la rénovation de bâti ancien car de part sa fabrication et sa modification moléculaire il acquiert des caractéristiques similaires à celle du béton, notamment : rigidité, dureté, imperméabilité...

Rappel des règles propres aux enduits minéraux à la chaux

Les enduits et badigeons de chaux appliqués en parements de maçonneries de façades relèvent tant de la norme NF EN 998-1 (en qualité de mortier d'enduit de parement CR) que de la norme NF T 36-005 (en qualité d'enduit extérieur de peinture à base de chaux), et peuvent se référer à la norme NF DTU 26.1 comme à la norme NF DTU 59.1 (sachant que celle-ci renvoie à NF DTU 26.1 pour la mise en œuvre des badigeons à la chaux) pour leur mise en œuvre.

NOTE : Les enduits visés ici sont applicables soit en monocouche (pouvant nécessiter une impression d'interface en présence de résidus organiques de décapage), soit en systèmes de badigeon de chaux à 2 ou 3 couches (pouvant nécessiter une impression intermédiaire). En tant que composants d'un système les enduits fins de parement constituent des « badigeons » proprement dits (applicables à la brosse) ; les enduits gros de parement constituent des « colatures » (applicables à la brosse et à l'outil). L'impression intermédiaire à la chaux utilisable pour leur application est elle-même assimilable à un badigeon dilué dit aussi « détrempe à la chaux ».

► 1/ REGLES RELATIVES AUX TRAVAUX D'ENDUITS DE MORTIER ET DE BADIGEONS

NF DTU 26.1 - Travaux de bâtiment – Travaux d'enduits de mortier

Le NF DTU 26.1 définit notamment :

- les règles d'exécution des enduits de mortier de ciment et de chaux (hydraulique ou aérienne), et les supports sur lesquels ils peuvent être exécutés, globalement les maçonneries neuves ou anciennes, dont celles en béton ;
- les travaux de badigeon sur enduits finis, dont ceux au mortier de plâtre et chaux aérienne, ou sur béton de surface appropriée (cf. Annexe B du DTU).

FASCICULE TECHNIQUE - Ouvrages de maçonnerie

Les travaux d'enduits sur le patrimoine protégé au titre des monuments historiques sont traités par le livre I - Fascicule Technique - Ouvrages de maçonnerie du Ministère de la Culture et de la Communication et de la Direction de l'Architecture et du Patrimoine. Bien que non formellement normatif, ce fascicule, cité dans le NF DTU 26.1, constitue un référentiel incontournable et complémentaire (il renvoie lui-même à NF DTU 26.1) pour la restauration du patrimoine protégé, ce qui n'empêche pas de le respecter pour le patrimoine courant.

NOTE : Ce fascicule déconseille l'application de peintures ne laissant pas bien respirer les maçonneries anciennes enduites au mortier de plâtre et chaux pour leur réfection. Il ne se réfère pas à NF DTU 42.1 traitant des revêtements d'imperméabilité, mais recommande après finition de ce type d'enduisage l'application de badigeons de chaux (ceux-ci pouvant être armés en cas de reprises partielles en prévoyant une colature appropriée incorporant une armature en treillis de fibre de verre conforme à NF DTU 26.1, ne risquant pas d'entraîner de désordres par dilatation lorsqu'elle est appliquée en grande surface.

► 2/ REGLES RELATIVES AUX ENDUITS DE PEINTURE DECORATIFS A LA CHAUX

NF DTU 59.1 - Travaux de bâtiment - Revêtements de peinture en feuil mince, semi-épais, ou épais

Le NF DTU 59.1 encadre les prescriptions de mise en œuvre des produits de peinture, organiques ou minéraux. Les travaux d'enduisage décoratifs y sont traités dans son § 7.4.2.3.3.2. Les produits à employer sont caractérisés pour leur aptitude à l'emploi par la norme NF T 36-005.

NF 36-005 - Caractérisation des produits de peinture

Les produits de peinture (cf. NF EN ISO 4618 pour les définitions) sont répartis en cinq familles. Chaque famille est divisée en catégories dont l'objet est d'indiquer le « liant principal » avec lequel le produit est formulé. Un liant complémentaire peut être stipulé ou non. Rappelons que le liant est le composant le plus important d'un produit de peinture car c'est lui qui donne à la fois son adhérence, sa dureté ou sa souplesse, qui agrège les autres composants solides, et qui est le premier facteur de durabilité.

Toute fiche descriptive en France, doit caractériser le produit conformément à NF T 36-005, et ceux visés ici doivent se présenter ainsi :
Famille IV, catégorie 4 : Enduits extérieurs de peinture, Sous-catégorie b : Enduit à base de liant chaux.

NOTE : Les enduits de peinture pour façades ne sont pas visés par le Fascicule de documentation FD T 30-808 – Guide relatif aux produits et systèmes de peinture pour façades – Revêtements minéraux, revêtements organiques, du fait qu'il date d'avant la révision de l'ancien DTU 59.1. Mais il est justifié de respecter la règle qu'il prescrit, à savoir :

Les produits de peinture prêts à l'emploi à base de chaux éteinte ne doivent pas contenir plus de 5% de composés organiques (en masse).

Techniquement, de tels produits ne peuvent s'appliquer que sur un support également minéral (selon un processus de durcissement dénommé carbonatation)

IMPORTANT (cf. Rappel initial) : Alors que les enduits de peinture à la chaux sont assimilables à des badigeons à la chaux, les travaux engagés avec les produits La Pierre Fertile peuvent au total relever aussi bien du NF DTU 26.1 que du NF DTU 59.1 (ce dernier renvoyant d'ailleurs à NF DTU 26.1 pour l'application des badigeons, à ne pas confondre avec les peintures à la chaux, cf. son § 7.6.5). En tant que travaux de maçonnerie ou de peinture, ils sont donc assurables normalement pour les entreprises disposant des niveaux de qualification 211/212 ou 611/612, maçons ou peintres.

► 3/ PHILOSOPHIE DE La Pierre Fertile

Les enduits minéraux ne doivent pas être dénaturés par l'adjonction massive de résines synthétiques, afin d'en conserver les qualités et les caractéristiques qui leurs donnent leur noblesse.

L'utilisation raisonnée de tels liants est néanmoins indispensable pour accroître la durabilité et notamment la tenue des teintes vives, mais aussi pour protéger le feuil dans les premières heures de séchage (le temps de l'action de la carbonatation). Pour cette raison, les produits de finition à la chaux de la gamme 100 % minérale de La Pierre Fertile ne contiennent pas plus de 5 % de composés organiques.

Philosophie de La Pierre Fertile



La Pierre Fertile : système « Tout minéral »

5

SYSTÈME TOUT MINÉRAL

- Contient moins de 5% de composés organiques en masse.
- A une microporosité optimale de l'enduit à la finition.
- Permet à la façade d'acquies avec le temps une patine caractéristique des finitions à la chaux aérienne.
- Offre une grande stabilité des teintes aux UV grâce à ses formules à base de pigments minéraux de grande qualité.
- Combine chaux AERIENNE et chaux HYDRAULIQUE. Il bénéficie donc des avantages des deux systèmes sans en avoir les contraintes.

<5%
MATIERES
organiques

Des enduits de chaux hydraulique naturelle :

- ① Durcissement rapide.
- ② Faible épaisseur (< 1cm) = Limite les risques de tension sur les supports fragiles et sèche rapidement.

Des badigeons de chaux aérienne naturelle :

- ① Fines couches = carbonatation rapide = limite les risques de sinistres.
- ② Limite le développement de micro-organisme sur les façades.
- ③ Esthétisme = Aspect incomparable de la véritable chaux aérienne.



La Pierre Fertile®

=

Votre partenaire
minéral

Exemple : Le système Badigeon 100% minéral

1 Support BRUT NON PEINT.

Si besoin utilisation de l'enduit préparatoire.

3 GARNICHAUX pour rattrapage de la planéité avant incorporation éventuelle d'une armature.

2ème couche de badigeon de chaux avec la CHAUX LPF36

5 (dilution 5 à 20% d'eau), application en couches croisées inégales (mouvement de rotation aléatoire, balayage).



2 Si nécessaire, application à la brosse à chauler d'une couche d'IMPRIM CHAUX (dilution 0 à 10% d'eau).

4 1ère couche de badigeon de CHAUX LPF36 (dilution 0 à 10% d'eau), application en couches croisées inégales (mouvement de rotation aléatoire, balayage).

Note : L'emploi de TALOCALCE pour épaissir la colature est possible à l'étape 3.

TECHNIQUE D'APPLICATION

Simple à travailler à la brosse à chauler, l'application se fait de haut en bas sans interruption en évitant les passages trop linéaires et les ruptures. Les mouvements sont aléatoires tout en conservant une certaine régularité. Pour éviter les reprises, nous vous recommandons une progression des travaux en diagonales, par zones ou « nuages », afin d'obtenir un résultat harmonieux. Déposer la chaux sans lissage.

MATERIEL D'APPLICATION

Brosse à chauler et brosse plate (en soie naturelle). Serrage à l'outil (taloche, lisseuse inox) pour les colatures. Nettoyage à l'eau.

CONDITIONS CLIMATIQUES D'APPLICATION

S'applique sur support sec : hygrométrie <5% en masse. Absence de brouillard, d'humidité ambiante >80% et de vent fort. Température comprise entre +8°C et +30°C. Eviter l'exposition au soleil et aux fortes chaleurs pendant l'application. Ces précautions permettent d'éviter les séchages et carbonatations trop rapides, qui font blanchir la chaux (traces blanches, plus sensibles sur teintes foncées).

L'humidification du support avant chaque couche est nécessaire en période sèche, très ensoleillée ou ventée, sur fond très absorbant. Autres conditions : nous consulter.

Pas d'application pendant les périodes de gel/dégel (nuit/jour)

LES PRINCIPAUX SUPPORTS A TRAITER EN BADIGEON DE CHAUX :



► LES ENDUITS AU MORTIER DE PLÂTRE « TYPE PARISIEN »

Définition : les surfaces verticales de tout type de bâtiments dont la paroi externe est constituée de maçonneries anciennes pouvant inclure des pans de bois enduites avec l'un des matériaux suivants, brutes ou recouvertes de peintures ou produits assimilés :

- Mortier de plâtre gros, chaux aérienne et sable.
- Mortier de plâtre gros et sable.

► LES SUPPORTS A BASE DE LIANT HYDRAULIQUE

- Bétons de granulats courants ou légers.
- Béton ou maçonnerie d'éléments enduits au mortier hydrauliques.
- Mortiers contemporains prêts à l'emploi projetés, ou talochés à la main.

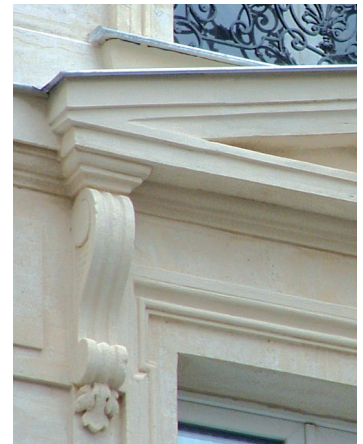
► LES FONDS ORGANIQUES

Au cas où les supports susvisés seraient recouverts d'un ancien revêtement organique, alors le décapage sera impératif.

Après décapage, les supports présentant des résidus adhérents devront être recouverts par IMPRIM PLUS.

Les résidus s'entendent comme des traces de revêtements organiques isolées et non pas comme des surfaces localisées non décapées par commodité telles que sur des corniches ou modénatures.

Les supports revenus à leur état brut d'origine seront eux recouverts d'IMPRIM CHAUX en badigeon dilué.



► LE DÉCAPAGE DE L'ANCIEN REVÈTEMENT

Le décapage de l'ancien revêtement est systématique et impératif. Ceci dans le but de mettre en œuvre le système « TOUT MINÉRAL » **La Pierre Fertile** sur un support permettant aux murs traités de bénéficier des qualités de perméance du nouveau revêtement.

Le décapage sera réalisé par tous moyens appropriés, décapage chimique, mécanique ou thermique choisis en fonction de la nature et de l'état du support.

► LE BATI ANCIEN ET LES MONUMENTS PROTEGES

Certaines constructions, de par leur nature et leur architecture, nécessitent, pour leur rénovation ou leur restauration, l'utilisation de matériaux nobles qui respectent l'authenticité des supports d'origine.

C'est pourquoi, dans de très nombreux cas, la chaux est le matériau idéal pour rénover, et décorer les supports anciens. Les propriétés de micro-porosité exceptionnelles du badigeon de chaux offrent l'assurance de bons échanges hygrométriques et permettent la bonne conservation du support

► LES FAÇADES EN PLATRE « TYPE PARISIEN »

La spécificité des façades dites « à la parisienne » ou « type parisien » tient dans leur composition. A base de plâtre et sable, ou plâtre, chaux et sable, ces murs sont caractérisés par leur faible résistance mécanique.

La rénovation des façades parisiennes (ou autres similaires) à l'aide de la **CHAUX LPF36**, badigeon de chaux aérienne, ne compromet pas la respirabilité de la paroi.

Pour plus de détails, voir  système « **TOUT MINERAL** ».

Il ne faut pas oublier que le badigeon de chaux possède en plus des propriétés décoratives indiscutables en terme de matité et de coloration. Ses teintes, naturelles, douces et intenses, permettent un grand nombre de possibilités décoratives.

► LES SUPPORTS CONTEMPORAINS

Les supports « modernes », les bétons, les maçonneries enduites avec des mortiers de liants hydrauliques ou des mortiers minéraux prêts à l'emploi, bien qu'étant moins respirants que les maçonneries anciennes, restent perméables à la vapeur d'eau.

Le badigeon de chaux représente une solution intéressante et innovante pour les « rafraîchir », sans bloquer le transfert de vapeur d'eau dans la paroi.

C'est l'alliance de la modernité et de la tradition.



Guide de choix en fonction des supports

7

SYSTÈME 100% CHAUX :

Supports	Interface	Enduit préparatoire	Impression	badigeon	Colature
Maçonnerie (pierre, briques, ciment, ...)	-	Garnichaux	Imprim Chaux	LPF 36	Talocalce
Béton brut	-	Garnichaux	Imprim Chaux	LPF 36	Talocalce
Revêtus d'enduits minéraux (hydrauliques ou plâtre chaux)	-	Garnichaux	Imprim Chaux	LPF 36	Talocalce
Supports décapés avec traces de revêtements organiques	Imprim plus	Garnichaux	Imprim Chaux	LPF 36	Talocalce



Astuce

TALOCALCE est recouvrable par MARMORINO pour une finition d'aspect marbré



Les avantages des produits teintés prêts à l'emploi :

- pas de perte de temps sur chantier (préparation de la teinte, séchage...)
- simplicité d'utilisation
- reproductibilité des teintes, respect des teintes*
- proportion pigments, liant, charges minérales = sécurité
- l'apporteur peut se consacrer pleinement à ses réalisations, à la créativité et l'inventivité

* ATTENTION : S'agissant de produits et teintes minérales, un très léger écart est possible

Entretien - Rénovation - Règles générales de compatibilité

Sous réserve que les systèmes en place soient en bon état, plusieurs cas sont à considérer ; ils sont regroupés dans le tableau suivant :

À venir	En place		
	Subjectile minéral Chaux	Subjectile minéral Silicate	Subjectile organique
Minéral Chaux	Compatible	Élimination	Élimination
Minéral Silicate	Compatible	Compatible	Élimination
Organique	Compatible	Compatible	Compatible



8 Les impressions



Nos impressions ont pour vocation de répondre à l'ensemble des problématiques de chantier qu'une façade puisse présenter. De composition minérale ou organique, nos produits répondront à vos besoins de restauration ou rénovation de façade.

SYSTÈME
TOUT
MINÉRAL

IMPRIM CHAUX

Impression minérale à base de chaux aérienne de type badigeon dilué.

Idéale pour les supports bruts minéraux, du type pierre de taille, pierre de parement, liants hydrauliques, enduits de mortiers de plâtres parisiens...



<5%
MATIÈRES
organiques

Conditionnement : 5L et 15L

Dilution : Prêt à l'emploi

Rendement : 6 à 8 m²/L

Sec : 4h

Recouvrable : 12h

IMPRIM PLUS

Impression organique pour interface d'adhérence sur supports présentant des résidus d'anciennes peintures, et fonds douteux.



<5%
MATIÈRES
organiques

Conditionnement : 5L et 15L

Dilution : Jusqu'à 5% d'eau selon nature du support

Rendement : 8 à 10 m²/L

Séchage : 4h

Recouvrable : 12h



Astuce

Possibilité d'appliquer directement le badigeon de finition

(sans impression préalable) dans le cadre de réalisation A FRESCO

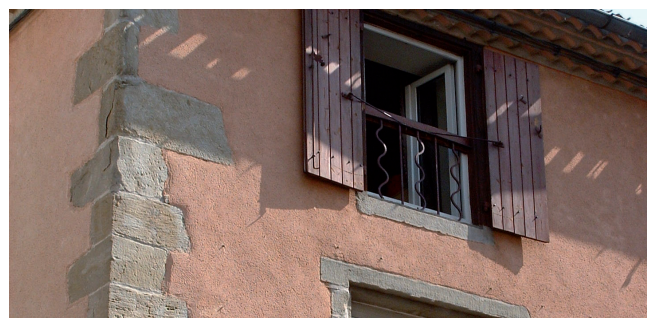
(sur enduit frais ou en cours de séchage). Appliquer en première passe un badigeon léger.



9

Adaptation aux supports

Enduit à base de chaux destinés à la restauration des façades minérales en badigeon de chaux (utilisable en première couche de colature avec reprise des fissures de faible ouverture).



GARNICHAUX

SYSTÈME
TOUT
MINÉRAL

Enduit préparatoire pour système minéraux.



Conditionnement : Sac de 20kg

Dilution : 20% à 24% d'eau

Rendement : $\pm 1,4$ kg d'enduit gâché / m² / mm déposé

Matériel : Taloche, lisseuse, truelle, couteau...

Temps d'utilisation : 3 à 5h

Séchage : Application du badigeon de finition sur l'enduit bien blanc



Astuce

Possibilité d'incorporer une armature (R131 A 102).



10

Lait de chaux pour badigeon

LPF36

SYSTÈME
TOUT
MINÉRAL

Lait de chaux pour véritable badigeon de chaux aérienne contenant moins de 5 % de composés organiques spécialement mis au point pour les travaux de ravalement des façades.

- Aspect mat, esthétique authentique
- Microporosité optimale
- Ininflammable
- Très bonne tenue aux salissures et à la pollution
- Conforme au 3.1.3 du FD T30-808



Conditionnement : Seau de 1kg, 5kg et 15kg

Rendement : variable selon support et dilution, moyenne de 125 à 250g/m²

Matériel : Exclusivement brosse à chauler et brosse plate

Temps d'utilisation : 5 à 7h

Sec : après 4 heures.

Recouvrable : 12 heures minimum entre 2 couches.

Dilution à l'eau pour 15 kg

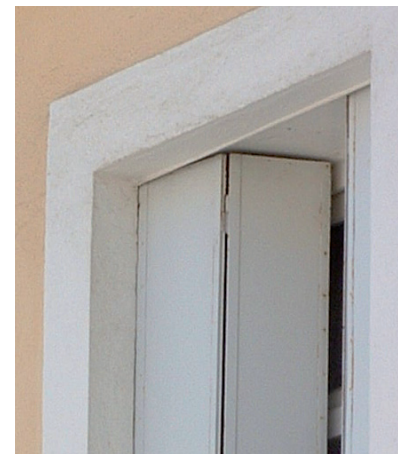
Chaulage : jusqu'à 1 L

Badigeon lourd : de 1 à 3 L

Badigeon léger : de 3 à 5 L

Eau forte : de 5 à 7 L

Patine : 7 L et +





Enduit de parement à talocher

SYSTÈME
TOUT
MINÉRAL

Talocalce

Enduit de finition minéral épais (RME) à base de chaux aérienne.

Existe en finition 21 (GRAIN MOYEN) / 18 (GRAIN FIN) / 12 (GRAIN EXTRA FIN)

- Très bonne résistance aux alcalins et à l'abrasion
- Grande perméabilité à la vapeur d'eau
- Intègre systèmes ETICS
- Large choix d'effets décoratifs
- Masque les imperfections du support
- Très bonne tenue aux salissures et à la pollution



Conditionnement : Seau de 20kg

Dilution : Prêt à l'emploi

Rendement : 21 : Grain Moyen : 2,5 à 3 kg/m²

18 : Grain Fin : 1,5 à 2 kg/m²

12 : Grain Extra-Fin : 1,3 à 1,5 kg/m²

Matériel : Taloches inox

Recouvrable : 12h



Astuce

Utilisable en colature dans un système de badigeon





12

Enduit de parement à talocher Marmorino

SYSTÈME
TOUT
MINÉRAL

Enduit de finition lisse à base de chaux et de poudre de marbre.
Application en 1 ou 2 passes directement sur Talocalce pour colature de finition.

- Parfaite adhérence
- Grande perméabilité à la vapeur d'eau
- Très bonne résistance
- Aspect décoratif
- Très bonne tenue aux salissures et à la pollution.



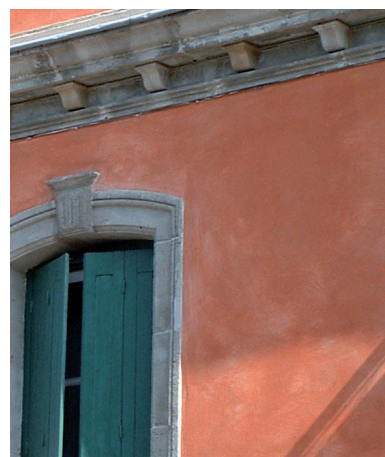
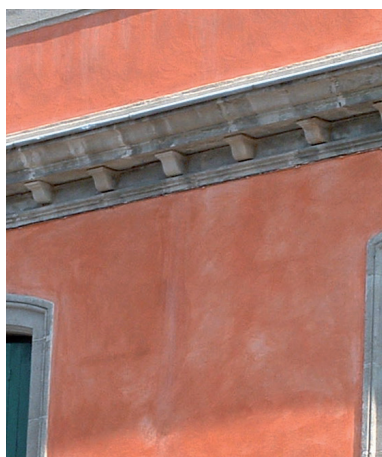
Conditionnement : Seau de 20kg

Dilution : Prêt à l'emploi

Rendement : 2 à 2,2 kg/m²

Matériel : Taloche inox

Recouvrable : 6h





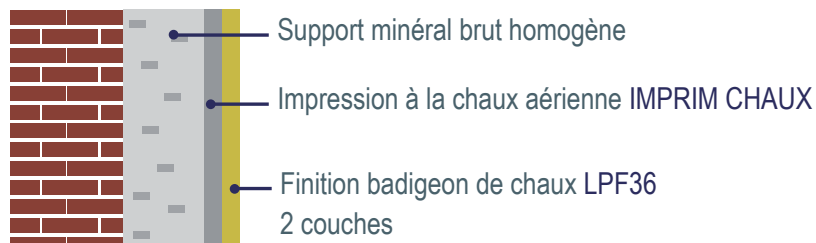
FERR

13

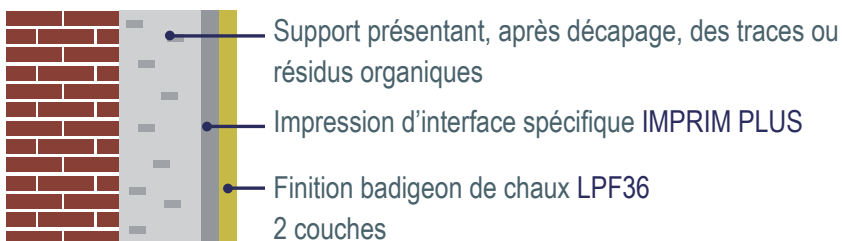
Mise en œuvre Les différentes techniques

Système sur support reconnu en bon état de conservation

Système
IMPRIM CHAUX



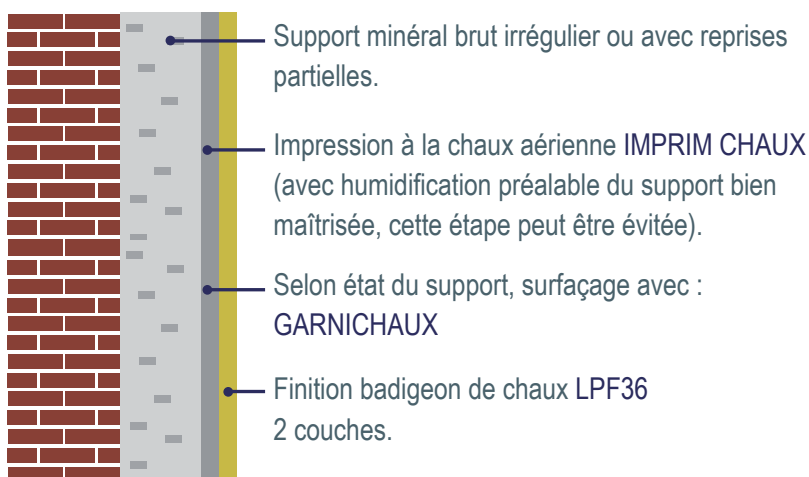
Système
IMPRIM PLUS



Système sur support irrégulier / non-homogène, nécessitant un surfacage ou ragréage

Homogénéisation
du support

Système
IMPRIM CHAUX



Homogénéisation
du support

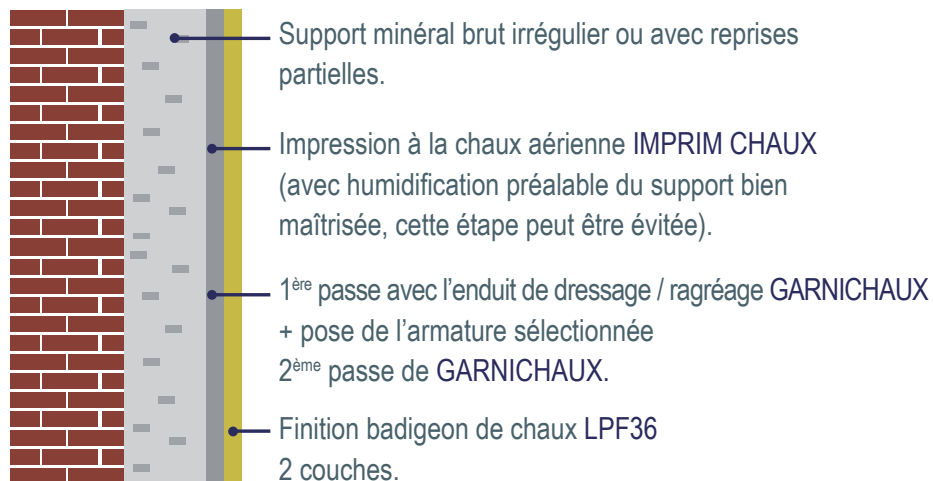
Système
IMPRIM PLUS



Système sur support très irrégulier / non-homogène nécessitant un ragréage + armature

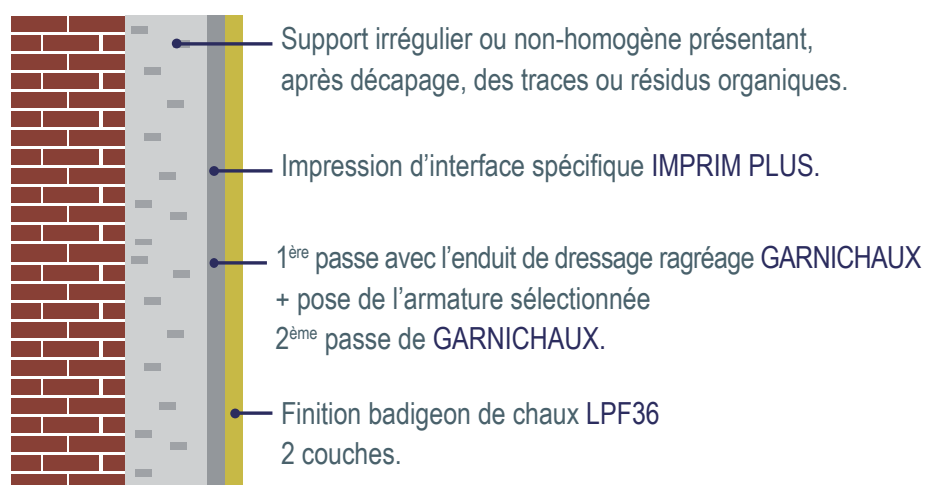
Enduisage
+ armature

Système
IMPRIM CHAUX



Enduisage
+ armature

Système
IMPRIM PLUS



* Pose d'une armature :

- Appliquer 1 passe de GARNICHAUX à raison d'au moins 1,4 kg/m² à l'aide d'une taloche inox.
- Poser l'armature R131 A 102, puis maroufler à la taloche inox ; faire chevaucher les lès sur 10 cm.
- Appliquer une 2^{ème} passe de GARNICHAUX (avant que la 1^{ère} passe n'ait fait sa prise ou après séchage pour plus d'épaisseur) à raison d'au moins 1,4 kg/m², à la taloche inox, puis lisser.

- Hors d'eau, séchage 12 heures avant application de la couche suivante de badigeon de chaux.

Lorsque l'enduit vient buter sur une paroi existante (retour de mur, tableau de fenêtre, corniche, bandeau, modénature...), l'armature doit être particulièrement bien posée pour ne pas provoquer de sources d'infiltration des eaux de pluie et de ruissellements !

Réaliser un engravement (angle à 45°) avec un riflard, triangulaire ou cutter et y glisser l'armature. Arrêter au plus près de l'obstacle, maroufler et lisser "propre".

14

Le minéral : couleurs et matières authentiques

MISE À LA TEINTE DES PRODUITS MINÉRAUX :

A travers son expérience, **La Pierre Fertile** met à votre disposition un véritable savoir-faire et une grande maîtrise de la mise à la teinte de ses badigeons de chaux et peintures minérales. En plus d'un large choix de teintes, nous vous apportons une régularité, une reproductibilité, une tenue des teintes et une stabilité exceptionnelle aux UV qui sont une aide précieuse pour la mise en œuvre de toutes vos réalisations.

Basée sur l'association de produits traditionnels naturels et de colorants minéraux, nos produits restituent d'une part, toutes les nuances et les subtilités du badigeon traditionnel et d'autre part, la couleur limpide et l'aspect mat d'une vraie peinture minérale.

« RÉNOVATION MINÉRALE » : LE NUANCIER

- 135 teintes régionales disponibles (possibilité de teinte sur demande)
- Possibilité de mise à la teinte à l'aide de colorants minéraux, terres naturelles, ocres ou oxydes métalliques



JOUER AVEC LES NUANCES DE LA CHAUX

Les techniques pour réaliser des nuances et jouer avec les subtilités de la chaux sont multiples :

Les patines de finition et d'uniformisation : utilisées en dernière couche les patines sur ou sous-teintées, largement diluées à l'eau, apportent de la transparence et des nuances.

Les superpositions de teintes différentes : elles procurent le côté vibrant de la chaux, la teinte n'est pas homogène ni figée, elle « vibre » en fonction de l'exposition à la lumière naturelle, elle évolue chaque jour et joue avec les saisons.

Les taux de dilution différents : la présence + ou - variable d'eau entre les différentes couches de badigeons apporte des effets de moirages qui caractérisent la chaux.



Astuce

L'utilisation d'un hydrofuge de façade sur votre badigeon garantira une meilleure protection durable dans le temps







La Pierre Fertile[®]

Tél. 04 96 12 50 00
contact@allios.fr

www.lapierrefertile.com

